



ALL-IN SUPPLIER
FOR SOLAR PANEL INSTALLERS

HANDLEIDING

Stelsel D - schuin dak
Portrait / landscape

ALLIMEX
Green Power

Headquarters: Mijnwerkerslaan 33/3, B-3550 Heusden-Zolder | T. +32 11 72 96 50
Dutch branch: Gladsaxe 45, NL-7327 JZ Apeldoorn | T. +31 570 764 700

info@allimex-greenpower.eu | www.allimex-greenpower.eu

OPGELET

Bij de installatie van de montagesystemen mogen enkel producten van Allimex gebruikt worden. Gebruik van andere componenten kan de stabiliteit van het systeem beïnvloeden en zo schade aanrichten. De aanleg van solar installaties mag enkel gebeuren door opgeleid en deskundig personeel. Er wordt geen aansprakelijkheid opgenomen voor schade veroorzaakt door vreemde componenten of slechte montage.



BELASTING

Naast het nettogewicht van het fotovoltaïsche systeem worden de systeemcomponenten en de onderconstructie voornamelijk beïnvloed door wind- en sneeuwlasten. Elk systeem moet daarom specifiek worden berekend en gepland voor zijn externe vereisten, rekening houdend met de Eurocode.

De belasting die wordt veroorzaakt door wind hangt voornamelijk af van de windzone, de hoogte van het gebouw, de vorm en de helling van het dak. Gewicht belasting als gevolg van sneeuw is afhankelijk van de sneeuwzone, de hoogte van het gebouw, de vorm en de helling van het dak.

De wind- en sneeuwbelasting kunnen voor elke locatie bepaald worden door een externe professional.



SPANNING

De statica van het dak, de onderconstructie of de gevel moeten steeds worden geobserveerd. In principe moeten de statica van elk dak gecontroleerd worden door geautoriseerde specialisten. Er moet bekeken worden of de extra belastingen door de solar installatie door het gebouw gedragen kunnen worden.

Aangezien de belasting van een dak en de inwerking van een solar installatie door vele factoren worden bepaald, moet er een statische berekening voor elk individueel dak worden gemaakt.

De huidige toestand van het dak moet zodanig goed zijn dat het dak niet binnen 20 jaar moet worden gerenoveerd.



BENODIGDHEDEN

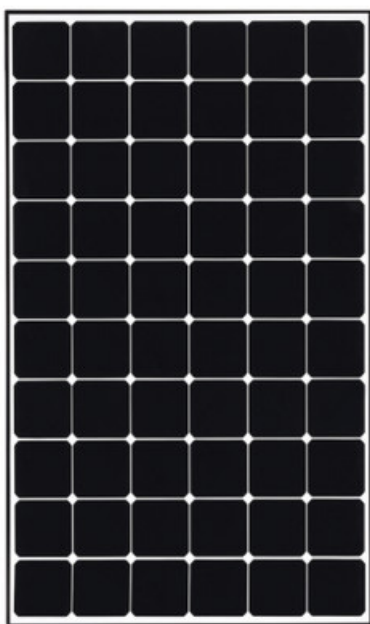
- situatieschets en legplan
- stuklijst
- rolmaat / meetlint
- M10 bout zeskant + M10 kartelmoer
- M8 inbusbout + M8 vierkantsmoer
- hamerkopbout + M8 klikmoer
- inbusseutels
- slijptol klein
- borgmoer

Neem alle veiligheidsmaatregelen volgens de geldende richtlijnen in acht voor de start van de installatie!

1. START - PLAATSBEPALING PANELEN

Bekijk eventueel het door jullie opgestelde legplan, de situatieschets en de stuklijst en ga na of alle materialen aanwezig zijn.

TIP: Onze vertegenwoordigers kunnen u helpen met deze stuklijst indien u de correcte opstelling doorgeeft.



Zonnepanelen mogen niet te dicht bij de nok, goot of dakrand worden gemonteerd. Dat is om te voorkomen dat de panelen de krachten van windturbulentie moeten weerstaan bij zware wind. Bij tussenwoningen kunnen de panelen natuurlijk wel tot aan de rand van het eigendom worden geplaatst.

Als regel moet worden aangehouden dat vanaf de nok, goot en zijkant altijd minimaal 2 dakpannen worden vrijgehouden, waardoor de panelen stabiel komen te liggen. Dit komt in de praktijk neer op ongeveer 60 cm vanaf de nok en goot en 40 cm vanaf de zijkant. Als u een dakpantype heeft met een afwijkend formaat mag u deze waarden aanhouden.

Voordat u overgaat tot de plaatsing van de panelen is het belangrijk om eerst te bepalen waar de panelen precies op het dak gaan komen. Het is verstandig om de contouren van het panelenveld af te tekenen op de pannen met krijt of een stift. Op de lijnen waar de draagprofielen komen, wordt vervolgens aangekruist waar de dakhaken moeten worden geplaatst.

2. BEVESTIGING DAKHAAK

De precieze plaats van het solar systeem wordt op het dak ingemeten om de positie van de dakhaken te situeren. Maak een positieverdeling van de dakhaken met een gepaste afstand zoals vermeld op het legplan. Schuif de bovenliggende dakpan omhoog of verwijder deze. Plaats vervolgens de dakhaak in het pan-dal over de pan en de panlat en leg de bovenliggende dakpan weer terug. Stel de dakhaak zo af dat de dakhaak licht klemt over de dakpan en panlat.

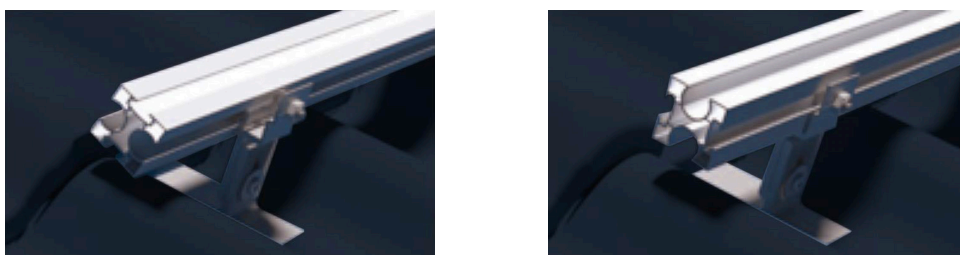
- » **het montageprofiel mag maximaal 200 mm voorbij de buitenste dakhaak steken**
- » **de zonnepanelen moeten minimaal op 500 mm van de dakrand geplaatst worden**
- » **de afstand tussen de dakhaken mag maximaal 400-550 mm bedragen**

Het is mogelijk dat de dakpannen niet meer netjes op elkaar passen door de installatie van de dakhaken. Slijp daarom een stukje uit de onderkant van de dakpan ter grootte van de dakhaak en leg deze terug op de originele plaats. Zorg er zeker voor dat de pan zijn stevigheid en waterdichtheid behoudt.



3. BEVESTIGING MONTAGEPROFIEL

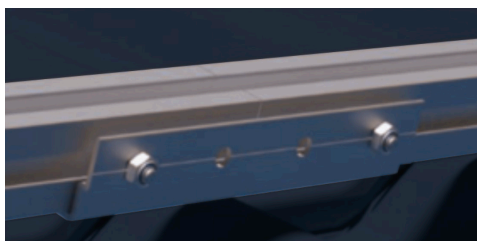
Plaats een hamerkopbout met borgmoer bij de buitenste dakhaken. Zorg ervoor dat het profiel links en rechts op een lijn ligt en bevestig het profiel tegen de dakhaak door het profiel om het rotatiegedeelte van de dakhaak te draaien. De hamerkopbout valt nu in het montageprofiel. Draai de borgmoer bij de buitenste dakhaken vast aan de hamerkopbout zodat het profiel stevig vast zit.



4. PROFIELKOPPELING

De maximale lengte van een profiel is 6,20 m. Met behulp van een profiel verbinder zijn de profielen te verlengen.

Draai de profielkoppeling in de montageprofielen. Monteer de profielkoppeling met twee hamerkopbouten en borgmoeren. Draai de borgmoeren goed aan zodat het profiel niet meer kan verplaatsen.



5. ELEKTRISCH BEKABELLEN

Voorzie de bovenste gaten van bout en moer. De bout moet zo gemonteerd worden dat het aan de achterkant 3 cm uitsteekt. Nadat de bouten aan beide kanten zijn vastgedraaid met een moer, kan het paneel opgehangen worden aan het profiel.

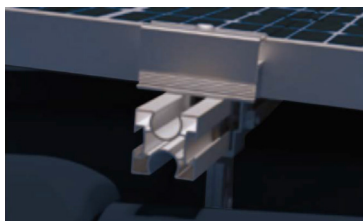
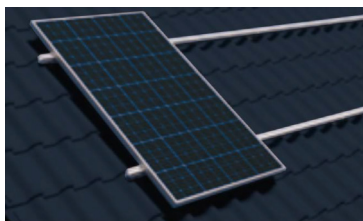
Voor de montage van de zonnepanelen moeten de elektrische kabels aan elkaar geklikt worden zodat ze een ketting vormen. De - wordt telkens met de + verbonden. De aansluitconnectoren kunnen op slechts 1 manier met elkaar verbonden worden om fouten te vermijden.

Indien uw systeem meerdere omvormers bevat, dienen de zonnepanelen opgedeeld te worden in meerdere strings. Grotere omvormers bieden vaak die mogelijkheid. Voor advies op maat kan u steeds contact opnemen met Allimex Green Power.

6. BEVESTIGING ZONNEPANELEN

Positioneer het eerste paneel op de profielen en draai aan de uiteinden de eindklem vast tot het aangrijppunt. Druk de eindklem tegen het paneel aan en zorg ervoor dat de eindklem zowel tegen het paneel als het profiel aan rust.

Positioneer het tweede paneel op de profielen en monteer tussen de panelen een tussenklem. Druk de panelen goed tegen de tussenklem aan. Alle panelen worden op 4 punten geklemd.



BENODIGDHEDEN

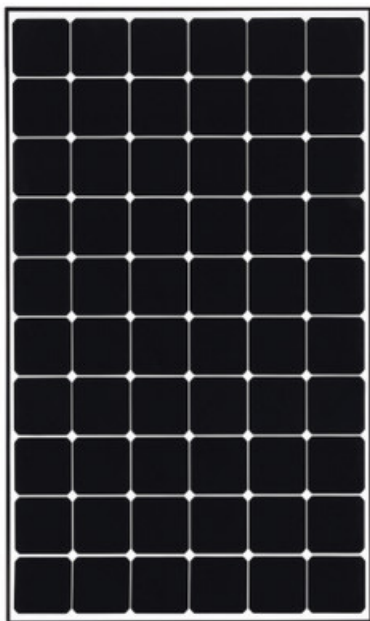
- situatieschets en legplan
- stuklijst
- rolmaat / meetlint
- M10 bout zeskant + M10 kartelmoer
- M8 inbusbout + M8 vierkantsmoer
- hamerkopbout + M8 klikmoer
- inbusseutels
- slijptol klein

Neem alle veiligheidsmaatregelen volgens de geldende richtlijnen in acht voor de start van de installatie!

1. START - PLAATSBEPALING PANELEN

Bekijk eventueel het door jullie opgestelde legplan, de situatieschets en de stuklijst en ga na of alle materialen aanwezig zijn.

TIP: Onze vertegenwoordigers kunnen u helpen met deze stuklijst indien u de correcte opstelling doorgeeft.



Zonnepanelen mogen niet te dicht bij de nok, goot of dakrand worden gemonteerd. Dat is om te voorkomen dat de panelen de krachten van windturbulantie moeten weerstaan bij zware wind. Bij tussenwoningen kunnen de panelen natuurlijk wel tot aan de rand van het eigendom worden geplaatst.

Als regel moet worden aangehouden dat vanaf de nok, goot en zijkant altijd minimaal 2 dakpannen worden vrijgehouden, waardoor de panelen stabiel komen te liggen. Dit komt in de praktijk neer op ongeveer 60 cm vanaf de nok en goot en 40 cm vanaf de zijkant. Als u een dakpantype heeft met een afwijkend formaat mag u deze waarden aanhouden.

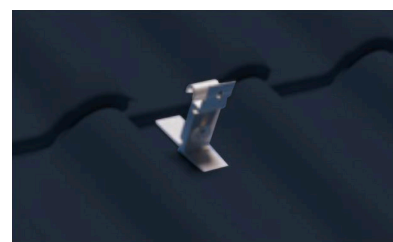
Voordat u overgaat tot de plaatsing van de panelen is het belangrijk om eerst te bepalen waar de panelen precies op het dak gaan komen. Het is verstandig om de contouren van het panelenveld af te tekenen op de pannen met krijt of een stift. Op de lijnen waar de draagprofielen komen, wordt vervolgens aangekruist waar de dakhaken moeten worden geplaatst.

2. BEVESTIGING DAKHAAK

De precieze plaats van het solar systeem wordt op het dak ingemeten om de positie van de dakhaken te situeren. Maak een positieverdeling van de dakhaken met een gepaste afstand zoals vermeld op het legplan. Schuif de bovenliggende dakpan omhoog of verwijder deze. Plaats vervolgens de dakhaak in het pan-dal over de pan en de panlat en leg de bovenliggende dakpan weer terug. Stel de dakhaak zo af dat de dakhaak licht klemt over de dakpan en panlat.

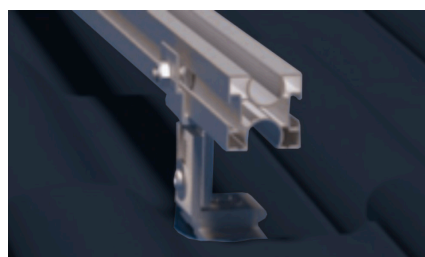
- » **het montageprofiel mag maximaal 200 mm voorbij de buitenste dakhaak steken**
- » **de zonnepanelen moeten minimaal op 500 mm van de dakrand geplaatst worden**
- » **de afstand tussen de dakhaken mag maximaal 400-550 mm bedragen**

Het is mogelijk dat de dakpannen niet meer netjes op elkaar passen door de installatie van de dakhaken. Slijp daarom een stukje uit de onderkant van de dakpan ter grootte van de dakhaak en leg deze terug op de originele plaats. Zorg er zeker voor dat de pan zijn stevigheid en waterdichtheid behoudt.



3. BEVESTIGING MONTAGEPROFIEL

Plaats een hamerkopbout met borgmoer bij de buitenste dakhaken. Zorg ervoor dat het profiel links en rechts op een lijn ligt en bevestig het profiel tegen de dakhaak door het profiel om het rotatiegedeelte van de dakhaak te draaien. De hamerkopbout valt nu in het montageprofiel. Draai de borgmoer bij de buitenste dakhaken vast aan de hamerkopbout zodat het profiel stevig vast zit.



4. PROFIELKOPPELING

De maximale lengte van een profiel is 6,20 m. Met behulp van een profiel verbinder zijn de profielen te verlengen.

Draai de profielkoppeling in de montageprofielen. Monteer de profielkoppeling met twee hamerkopbouten en borgmoeren. Draai de borgmoeren goed aan zodat het profiel niet meer kan verplaatsen.



5. ELEKTRISCH BEKABELLEN

Voorzie de bovenste gaten van bout en moer. De bout moet zo gemonteerd worden dat het aan de achterkant 3 cm uitsteekt. Nadat de bouten aan beide kanten zijn vastgedraaid met een moer, kan het paneel opgehangen worden aan het profiel.

Voor de montage van de zonnepanelen moeten de elektrische kabels aan elkaar geklikt worden zodat ze een ketting vormen. De - wordt telkens met de + verbonden. De aansluitconnectoren kunnen op slechts 1 manier met elkaar verbonden worden om fouten te vermijden.

Indien uw systeem meerdere omvormers bevat, dienen de zonnepanelen opgedeeld te worden in meerdere strings. Grotere omvormers bieden vaak die mogelijkheid. Voor advies op maat kan u steeds contact opnemen met Allimex Green Power.

6. BEVESTIGING ZONNEPANELEN

Positioneer het eerste paneel op de profielen en draai aan de uiteinden de eindklem vast tot het aangrijppunt. Druk de eindklem tegen het paneel aan en zorg ervoor dat de eindklem zowel tegen het paneel als het profiel aan rust.

Positioneer het tweede paneel op de profielen en monteer tussen de panelen een tussenklem. Druk de panelen goed tegen de tussenklem aan. Alle panelen worden op 4 punten geklemd.

